

Kortperiodisk sysselsättningsstatistik

1:a kvartalet 2001

Short-term employment 1st quarter of 2001

I korta drag

Sysselsättning

Antalet anställda för hela arbetsmarknaden uppgick 1:a kvartalet år 2001 till 3 848 200 personer, varav ca 50 procent kvinnor. Förändringen var +1,5 procent jämfört med 1:a kvartalet 2000. Den privata sektorn visade en ökning med +2,0 procent jämfört med 1:a kvartalet 2000. Den offentliga sektorn hade också en ökning, +0,6 procent, jämfört med kvartal 1 2000. Inom den privata sektorn visade tillverkningsindustrin en uppgång jämfört med föregående år, +0,1 procent. Inom handeln har antalet anställda ökat, +0,4 procent. Byggindustrin visade också en uppgång av antalet anställda, +7,5 procent. Branschen datakonsulter och dataservicebyråer ökade mest, +14,1 procent.

Antalet anställda 1:a kvartalet 2001 samt procentuell förändring jämfört med 1:a kvartalet 2000¹

	Kvinnor		Män		Totalt	
	Antal	Förändring (procent)	Antal	Förändring (procent)	Antal	Förändring (procent)
Kommunal	704 700	+0,9	174 700	+0,3	879 300	+0,8
Landstings- kommunal	199 600	+0,6	47 900	+1,9	247 400	+0,8
Privat	928 300	+2,2	1 575 600	+1,9	2 503 900	+2,0
Statlig	101 900	+0,5	115 600	-1,2	217 500	-0,4
Totalt	1 934 600	+1,5	1 913 600	+1,6	3 848 200	+1,5

1) Fr.o.m tredje kvartalet 2000 och första kvartalet 2001 har flera verksamheter inom landstinget bolagiserats och räknas till den privata sektorn (ca 4 000 respektive 10 000 anställda). Fr.o.m. 1:a kvartalet 2001 räknas de statliga affärsverken samt Riksbanken till den privata sektorn (ca 16 000 anställda). Förändringstalen baseras på samma population.

Sjukfrånvaro och personalomsättning

Den totala sjukfrånvaron uppgick 1:a kvartalet år 2001 till 4,9 procent. Kvinnornas och männens sjukfrånvaro uppgick till 6,0 respektive 3,8 procent. Inom den privata sektorn uppgick personalomsättningen, avseende tillsvidare anställd personal, till 8,6 procent 1:a kvartalet år 2001. Det var en ökning med 1,2 procentenheter jämfört med motsvarande kvartal 2000.



Statistiska centralbyrån
Statistics Sweden

Heather Bergdahl, SCB, tfn 019-17 67 82, heather.bergdahl@scb.se

Statistiken har producerats av SCB, som ansvarar för officiell statistik inom området.

ISSN 0082-0237 Serie AM – Arbetsmarknad . Utkom den 21 juni 2001.
Tidigare publicering: Se avsnittet Fakta om statistiken.
Utgivare av Statistiska meddelanden är Svante Öberg, SCB.

Innehåll

Statistiken med kommentarer	4
Sysselsättning	4
Andelen anställda efter sektor	4
Sysselsättningsutveckling	4
Andelen offentligt anställda per län	5
Sjukfrånvaro	6
Sjukfrånvaron efter sektor och kön, kvartal 1 2001	7
Personalomsättning i privat sektor	7
Tillsvidare nyanställda och avgångna i procent av totalt tillsvidare anställda, kvartal 1 1990 – kvartal 1 2001	7
Tabeller	9
Teckenförklaring	9
1. Antalet anställda efter sektor, kön och anställningsform, 1:a kvartalet 2001	9
2. Antalet anställda efter näringsgren och anställningsförhållande. Privat sektor, 1:a kvartalet 2001	10
3. Antalet anställda efter näringsgren. Privat sektor, januari, februari och mars 2001	11
4. Procentuell fördelning av antalet anställda efter näringsgren och kön, Privat sektor, 1:a kvartalet 2001.	12
5. Andel visstidsanställda i procent av totalt antal anställda efter näringsgren. Privat sektor, 1:a kvartalet 1990 - 1:a kvartalet 2001.	13
6A. Antal anställda efter sektor och län, 1:a kvartalet 2001 (Förändring i procent)	14
6B. Procentuell fördelning av anställda efter län och kön. Privat sektor, 1:a kvartalet 2001.	15
6C. Antal anställda efter län och bransch. Privat sektor, 1:a kvartalet 2001.	16
7. Antal anställda efter storleksklass och bransch. Privat sektor, 1:a kvartalet 2001.	19
8. Index: Antal anställda efter näringsgren och anställningsförhållande. Privat sektor, kvartal 1 1995 - kvartal 1 2001 (1990:1=100)	21
9. Andel frånvarande i procent av totalt antal anställda efter frånvarorsak, sektor och kön. Privat sektor, 1:a kvartalet 2001.	22
10A. Andel frånvarande i procent av totalt antal anställda efter näringsgren och frånvarorsak, 1:a kvartalet 2001.	23
10B. Andel frånvarande i procent av totalt antal anställda efter näringsgren och frånvarorsak. Privat sektor, 1:a kvartalet 2001.	23
10C. Andel frånvarande i procent av totalt antal anställda efter näringsgren och frånvarorsak. Offentlig sektor, 1:a kvartalet 2001.	24
11. Andel sjukfrånvarande efter län. 1:a kvartalet 2001.	24
12. Andel frånvarande i procent av totalt antal anställda efter storleksklass, kön och frånvarorsak. Privat sektor, 1:a kvartalet 2001.	25
13. Frånvaroutvecklingen efter frånvarorsak. Privat sektor, 1:a kvartalet 1990- 1:a kvartalet 2001.	26

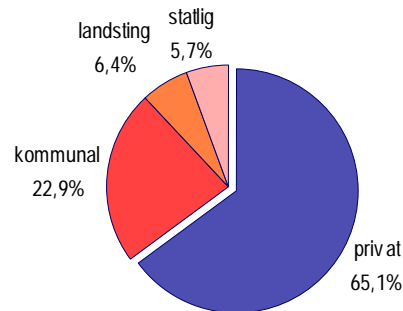
14. Nyanställda och avgångna efter sektor, kön och anställningsförhållande, 1:a kvartalet 2001.	27
15A. Andelen tillsvidare nyanställda och avgångna i procent av totalt antal tillsvidareanställda efter näringsgren, 1:a kvartalet 2001.	28
15B. Andelen tillsvidare nyanställda och avgångna i procent av totalt antal tillsvidareanställda efter näringsgren. Privat sektor, 1:a kvartalet 2001.	28
15C. Andelen tillsvidare nyanställda och avgångna i procent av totalt antal tillsvidareanställda efter näringsgren. Offentlig sektor, 1:a kvartalet 2001.	29
16. Andel tillsvidare nyanställda och avgångna i procent av antal tillsvidare anställda efter storleksklass och bransch. Privat sektor, 1:a kvartalet 2001.	30
17. Andel tillsvidare anställda och avgångna i procent av totalt tillsvidare anställda efter storleksklass och utveckling. Privat sektor, 1:a kvartalet 2001.	31
Fakta om statistiken	32
Detta omfattar statistiken	32
Objekt och population	32
Statistiska mått	32
Redovisningsgrupper	32
Definitioner och förklaringar	32
Så görs statistiken	33
Datainsamling	33
Urvalsundersökning	33
Statistikens tillförlitlighet	33
Urval	33
Ramtäckning	34
Mätning	34
Bortfall	34
Bearbetning	35
Modellantaganden	35
Redovisning av osäkerhetsmått	35
Bra att veta	35
Spridning	35
Annan statistik	35
In English	36
Summary	36
List of tables	36
List of terms	37

Statistiken med kommentarer

Sysselsättning

Nedanstående diagram visar fördelningen av antalet anställda över de olika sektorerna under 1:a kvartalet 2001.

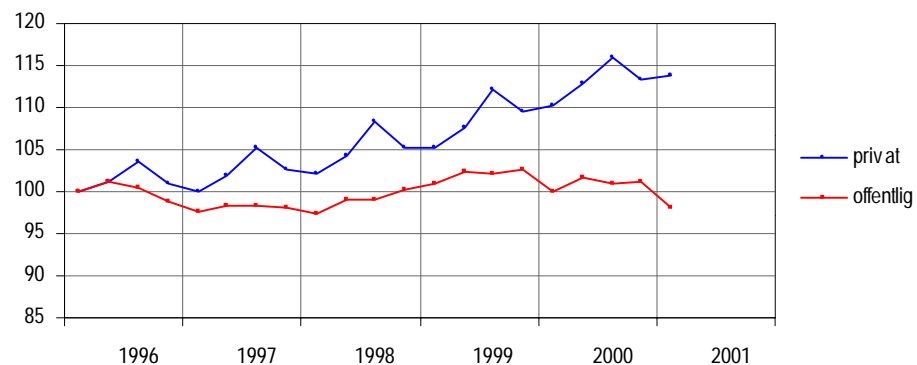
Andelen anställda efter sektor



Inom den privata sektorn redovisas en ökning av antalet anställda med 2,0 procent (ca 49 000 personer) jämfört med motsvarande kvartal föregående år. Privat sektor är den största sektorn med nästan två tredjedelar av hela arbetsmarknaden. Den offentliga sektorn har ökat med 0,6 procent (ca 9 000 personer). Hur sysselsättningsutvecklingen har varit från 1996 inom den offentliga sektorn jämfört med den privata sektorn visas i nedanstående diagram.

Sysselsättningsutveckling

Index=100 kvartal 1-96



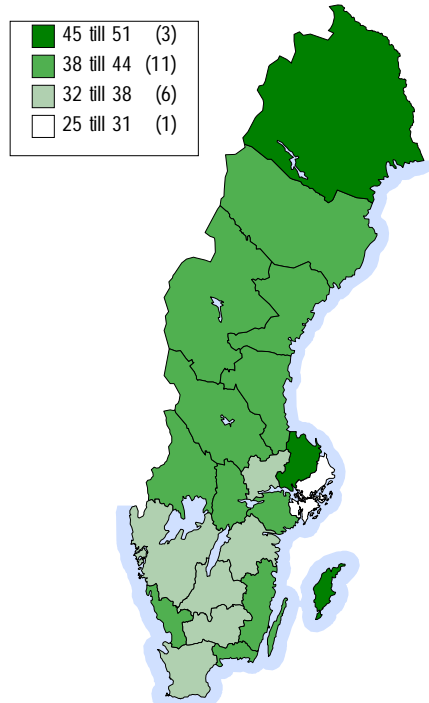
Data t.o.m. kvartal 1 2001

Första kvartalet 2000 övergick Svenska kyrkan från den offentliga sektorn till den privata sektorn (ca 23 000 anställda). Tredje kvartalet 2000 och första kvartalet 2001 räknas flera landstingsägda bolag till den privata sektorn (ca 4 000 respektive 10 000 anställda). Fr.o.m. första kvartalet 2001 räknas affärsverken samt Riksbanken till den privata sektorn (ca 16 000 anställda).

Fördelningen av de anställda mellan privat och offentlig sektor varierade mellan länen. Det län som hade minst andel offentlig sektor var Stockholms län, 25 procent. Det län som hade störst andel offentlig sektor var Gotlands län med 51 procent.

Andelen offentligt anställda per län

(Andel i procent)



Utvecklingen av antalet anställda var olika för tillsvidare- och visstidsanställda beroende på bransch, vilket visas i nedanstående tabell.

Procentuell förändring av antalet anställda efter bransch och anställningsform inom privat sektor. 1:a kvartalet 2001 jämfört med 1:a kvartalet 2000.

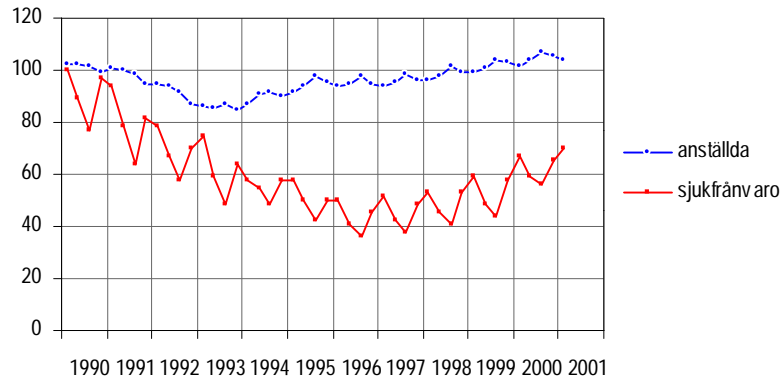
SNI 92	Tillsvidare	Visstid
A+ B Jordbruk, jakt och skogsbruk	-1,8	+1,7
C + D Tillverkning och mineralutvinning	+0,7	-9,1
E El-, gas-, värme- och vattenverk	-0,1	0,4
F Byggindustri	+8,7	-11,0
G Parti- och detaljhandel, reparationsverkstäder	+1,7	-9,3
H Hotell och restauranger	+5,2	+11,9
I Transport, magasinering och kommunikation	-1,3	-7,0
J Kreditinstitut och försäkringsbolag	+1,0	-15,9
K Fastighetsbolag, uthyrningsföretag och företagserviceföretag	+6,7	-5,0
M Utbildningsväsendet	+6,0	+5,3
N Hälso- o sjukvård, socialtjänst och veterinärkliniker	+10,7	+16,7
O Andra samhälls- o personliga tjänster	+3,5	-5,3
Totalt	+2,8	-3,8

Sjukfrånvaro

Diagrammet nedan illustrerar utvecklingen av sjukfrånvaron inom den privata sektorn jämfört med sysselsättningen. Sjukfrånvaro mäts som andel av totalt antal anställda.

Sjukfrånvaro och sysselsättningsutvecklingen, privat sektor

Index=100 kvartal 1 1990



data t.o.m. kvartal 1 2001

I början av 1990-talet minskade både sysselsättningen och sjukfrånvaron. Även efter 1994, då sysselsättningen började öka, fortsatte sjukfrånvaron att minska. Under senare år har dock sjukfrånvaron ökat igen. Sjukfrånvaron har under det senaste året ökat från 4,3 till 4,5 procent.

Sjukfrånvaron är i genomsnitt högre bland företag med många anställda än i företag med få. Detta illustreras i tabellen nedan.

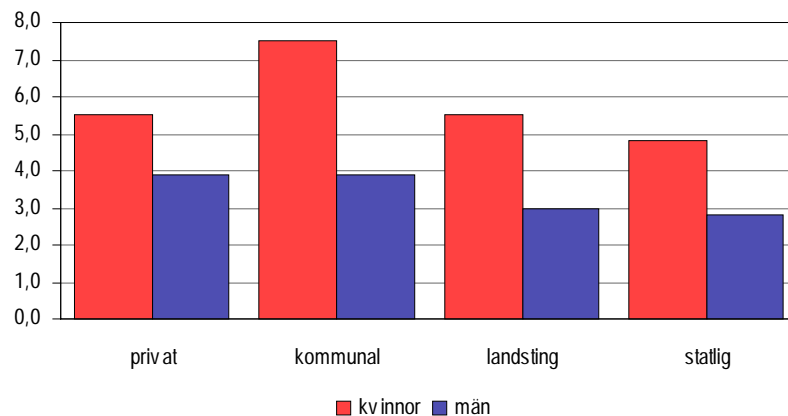
Sjukfrånvaron efter arbetsställets storlek, privat sektor

Antal anställda	1:a kvartalet	
	2000	2001
1- 4	2,8	2,7
5- 9	2,9	3,0
10- 19	3,8	3,6
20- 49	4,0	4,8
50- 99	5,2	5,1
100- 199	5,1	5,8
200-	5,4	5,9

Hur sjukfrånvaron ser ut inom de olika sektorerna framgår av diagrammet nedan.

Sjukfrånvaron efter sektor och kön, kvartal 1 2001

procent



Sjukfrånvaronivån är högre bland kvinnor än bland män inom alla sektorer, vilket nedanstående tabell visar.

Kvinnors sjukfrånvaro efter sektor i relation till mäns sjukfrånvaro

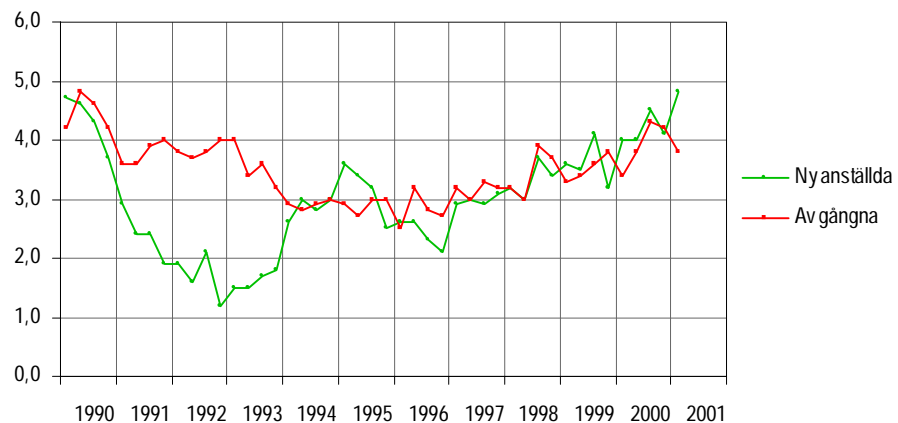
Sektor	Procent
Privat	141
Kommunal	208
Landsting	183
Stat	171
Totalt	158

Personalomsättning i privat sektor

Diagrammet nedan illustrerar personalomsättningens utveckling, nyanställda och avgångna, bland tillsvidare anställda inom den privata sektorn.

Tillsvidare nyanställda och avgångna i procent av totalt tillsvidare anställda, kvartal 1 1990 – kvartal 1 2001

procent



Personalomsättning för tillsvidare anställda uppgick första kvartalet 2001 till 8,6 procent vilket är den högsta nivån sedan tredje kvartalet 1990.

Utvecklingen över tiden för kvinnor respektive män åskådliggörs i nedanstående tabell.

Andel tillsvidare nyanställda respektive avgångna i procent av antalet fast anställda inom privat sektor

Kvartal/År	Tillsvidare nyanställda		Tillsvidare avgångna	
	Kvinnor	Män	Kvinnor	Män
Kvartal 1-94	3,1	3,0	3,2	2,9
Kvartal 1-95	2,9	2,4	3,0	2,5
Kvartal 1-96	2,6	2,0	3,1	2,1
Kvartal 1-97	3,0	2,9	2,9	3,3
Kvartal 1-98	3,0	3,7	3,3	3,9
Kvartal 1-99	3,8	3,6	3,6	3,4
Kvartal 1-00	4,3	3,8	3,3	3,4
Kvartal 1-01	4,8	4,7	3,9	3,7

Tabeller

Teckenförklaring

Explanation of symbols

–	Noll	Zero
0	Mindre än 0,5	Less than 0.5
0,0	Mindre än 0,05	Less than 0.05
..	Uppgift inte tillgänglig eller för osäker för att anges	Data not available
.	Uppgift kan inte förekomma	Not applicable
*	Preliminär uppgift	Provisional figure

1. Antalet anställda efter sektor, kön och anställningsform, 1:a kvartalet 2001

1. Employment by sector, sex and terms of employment, 1st quarter of 2001

	Anställda		Årlig förändring (%)	Tillsvidare	Visstids
Privat	2 503 859 ±	22 442	2,0 ± 1,2	2 233 500	270 400
Kvinnor	928 322 ±	15 760	2,2 ± 2,2	789 800	138 500
Män	1 575 537 ±	16 401	1,9 ± 1,4	1 443 600	131 900
Kommunal	879 338 ±	0	0,8 ± 0,0	605 700	273 600
Kvinnor	704 678 ±	0	0,9 ± 0,0	478 900	216 700
Män	174 660 ±	0	0,3 ± 0,0	117 800	56 900
Landsting	247 437 ±	0	0,8 ± 0,0	208 700	38 700
Kvinnor	199 584 ±	0	0,6 ± 0,0	170 200	29 400
Män	47 853 ±	0	1,9 ± 0,0	38 500	9 400
Statlig	217 526 ±	5 919	-0,4 ± 0,0	184 000	33 500
Kvinnor	101 952 ±	4 602	0,5 ± 0,0	84 800	17 200
Män	115 574 ±	4 486	-1,2 ± 0,0	99 300	16 300
Totalt	3 848 160 ±	23 210	1,5 ± 0,8	3 231 900	616 200
Kvinnor	1 934 536 ±	16 419	1,5 ± 1,1	1 523 700	401 800
Män	1 913 624 ±	17 005	1,6 ± 1,1	1 699 200	214 500

2. Antalet anställda efter näringsgren och anställningsförhållande. Privat sektor, 1:a kvartalet 2001

2. Number of employees by branch of industry and terms of employment. Private sector 1st quarter of 2001.

SNI/Näringsgren	Anställda	Årlig förändring (%)	Tillsvidare	Visstid	
A+B	Jordbruk, jakt o skogsbruk	31 199 ± 1 270	-1,3 ± 4,9	27 000	4 200
C+D	Tillverkning o mineralutvinning	736 930 ± 5 866	0,1 ± 1,1	694 200	42 700
C	Gruvor och mineralutvinning	7 574 ± 631	-5,2 ± 10,3	7 200	400
D	Tillverkningsindustri	729 356 ± 5 837	0,1 ± 1,1	687 100	42 300
15-16	Livsmedel, dryckesvaror o tobaksindustri	63 649 ± 3 132	-1,3 ± 6,0	55 900	7 700
17	Textilindustri	10 479 ± 870	14,1 ± 10,5	9 900	600
18-19	Beklädnads, läder o lädervaruindustri	3 788 ± 406	-3,9 ± 12,7	3 600	200
20	Trävaruindustri	38 036 ± 2 397	2,2 ± 8,4	35 600	2 500
21	Massa, pappers o pappersvarutillverkning	41 227 ± 1 276	-0,1 ± 4,5	39 300	1 900
22	Förlag, grafisk och annan reproduktionsindustri	52 995 ± 2 926	1,2 ± 7,0	49 300	3 700
23-24	Kemisk och stenkolsindustri, petroleum och kärnbränsle	37 617 ± 1 166	-11,0 ± 4,5	35 300	2 300
25	Gummi o plastvaruindustri	27 893 ± 1 258	0,7 ± 7,2	26 400	1 500
26	Jord o stenvaruindustri	17 151 ± 1 133	1,6 ± 7,9	16 000	1 100
27	Stål o metallverk	32 428 ± 1 137	3,1 ± 5,0	31 200	1 200
28-35	Motsvarar verkstadsindustri	373 822 ± 6 135	0,2 ± 2,2	355 700	18 200
28	Metallvaruindustri utom maskiner och apparater	80 832 ± 4 255	2,1 ± 6,6	76 800	4 000
29	Maskinindustri som ej ingår i annan avd.	96 736 ± 4 616	2,5 ± 6,2	93 100	3 600
30	Industri för kontorsmaskiner och datorer	4 533 ± 357	16,9 ± 14,6	4 200	400
31	Annan elektroindustri	25 461 ± 1 882	2,1 ± 9,5	23 800	1 700
32	Teleproduktindustri	43 637 ± 633	-4,2 ± 3,4	40 700	3 000
33	Industri för optikprodukter	26 376 ± 1 348	0,5 ± 8,4	25 000	1 400
34	Industri för motorfordon	76 507 ± 1 539	-3,3 ± 3,6	73 000	3 500
35	Annan transportmedelindustri	19 739 ± 1 256	-1,0 ± 12,3	19 100	600
36-37	Övrig tillverknings- o återvinningsindustri	30 271 ± 4 537	6,3 ± 16,8	28 800	1 500
E	El, gas, värme- och vattenverk	23 204 ± 935	-0,1 ± 5,3	22 300	1 000
F	Byggindustri	173 124 ± 4 061	7,5 ± 3,3	163 900	9 200
451-2+455	Mark, grund o byggnadsentreprenörer, uthyrningsfirmor för byggnadsmask. Byggnadsinstallations och slutbehandlingsfirmor	90 553 ± 3 642	8,3 ± 5,5	83 900	6 600
453-4	Parti och detaljhandel, reparationsverkstäder	82 571 ± 3 714	6,5 ± 5,8	80 000	2 600
G	Parti och detaljhandel, reparationsverkstäder	455 121 ± 10 872	0,4 ± 3,2	405 700	49 400
50	Handel med och serviceverkstäder för motorfordon	68 188 ± 4 092	6,7 ± 8,1	62 800	5 400
51	Parti och agenturhandel utom med motorfordon	186 300 ± 8 385	-0,7 ± 6,1	176 700	9 600
52	Detaljhandel ej motorfordon och reparationsverkstäder	200 633 ± 9 863	-0,7 ± 6,2	166 200	34 400
521	Detaljhandel med brett sortiment	78 764 ± 6 241	-0,3 ± 10,7	62 500	16 200
522	Specialiserade livsmedelsbutiker samt systembutiker och tobaksaffärer	12 263 ± 2 240	-4,5 ± 21,2	10 400	1 800
H	Hotell o restauranger	90 079 ± 4 504	7,0 ± 6,0	7 300	300
I	Transport, magasinering och kommunikation	235 860 ± 13 085	-3,1 ± 6,7	65 000	25 000
60 ¹	Landtransportföretag	106 342 ± 10 302	-1,7 ± 13,0	201 900	34 000
64	Post o telekommunikationsföretag	68 086 ± 9 216	-16,6 ± 12,0	91 200	15 200
J	Kreditinstitut o försäkringsbolag	74 611 ± 3 063	-0,5 ± 4,9	56 500	11 600
65+671	Banker o andra kreditinstitut	48 669 ± 3 105	-6,8 ± 6,9	69 000	5 600
66+672	Försäkringsbolag	25 942 ± 2 317	13,9 ± 12,6	45 100	3 500
K	Fastighetsbolag, uthyrnings och företagservicefirmor	410 226 ± 8 663	5,4 ± 3,3	23 900	2 000
70	Fastighetsbolag o fastighetsförvaltare	50 882 ± 2 597	8,9 ± 6,5	371 600	38 600
71	Uthyrningsfirmor	8 194 ± 474	2,9 ± 7,2	46 900	3 900
72	Datakonsulter o dataservicebyråer	86 142 ± 3 748	14,1 ± 6,4	7 400	700

SNI/Näringsgren		Anställda	Årlig förändring (%)		Tillsvidare	Visstid
73	Forsknings o utvecklingsinstitutioner	13 907 ± 857	8,9 ± 7,8		82 900	3 200
74	Andra företagservicefirmor	251 101 ± 8 838	2,1 ± 5,1		12 200	1 800
M	Utbildningsväsendet	34 433 ± 1 654	5,8 ± 5,8		222 200	28 900
N²	Hälso och sjukvård, socialtjänst och veterinärkliniker	112 414 ± 6 254	12,3 ± 8,6		27 100	7 400
O	Andra samhällsliga och personliga tjänster	124 539 ± 3 779	1,7 ± 4,0		82 300	30 100
91	Intresseorganisationer och samfund	51 440 ± 2 432	-2,5 ± 5,6		101 500	23 000
92	Enheter för rekreation o sport	60 057 ± 2 534	10,4 ± 6,0		38 200	13 300
TOTALT		2 503 859 ± 22 442	2,0 ± 1,2		51 600	8 400

1) Tredje kvartalet 2000 och första kvartalet 2001 räknas flera landstingsägda bolag till den privata sektorn (ca 4 000 respektive 10 000 anställda). Förändringstalen baseras på samma population.

2) Fr.o.m. 1:a kvartalet 2001 räknas de statliga affärsverken samt Riksbanken till den privata sektorn (ca 16 000 anställda). Förändringstalen baseras på samma population.

3. Antalet anställda efter näringsgren. Privat sektor, januari, februari och mars 2001

3. Number of employees by industry. Private sector, January, February and March 2001

SNI/Näringsgren		Antalet anställda totalt		
		januari	februari	mars
A+B	Jordbruk, jakt o skogsbruk	30 006	31 374	31 209
C+D+E	Industri	758 986	755 751	760 855
F	Byggindustri	171 757	172 859	170 913
G+I	Handel och kommunikation	700 316	698 511	679 613
J+K	Finansiell verksamhet och företagstjänster	466 159	474 443	454 497
M+K73	Utbildningsväsendet	47 632	48 451	48 555
N	Hälso o sjukvård, socialtjänst o veterinärkliniker	110 342	114 943	106 092
H+O	Personliga och kulturella tjänster	204 216	215 630	223 782
TOTALT		2 491 570	2 514 074	2 477 234

4. Procentuell fördelning av antalet anställda efter näringsgren och kön, Privat sektor, 1:a kvartalet 2001.

4. Percentage distribution of employees by industry and sex. Private sector, 1st quarter of 2001.

SNI/Näringsgren		Totalt	Anställda i procent	
			Kvinnor	Män
A+B	Jordbruk, jakt o skogsbruk	1,3	0,9	1,5
C+D	Tillverkning o mineralutvinning	29,4	21,4	34,2
C	Gruvor o mineralutvinningsindustri	0,3	0,1	0,4
D	Tillverkningsindustri	29,1	21,3	33,8
28-35	motsvarar tidigare verkstadsindustri	14,9	9,4	18,2
E	El, gas, värme o vattenkraft	0,9	0,7	1,1
F	Byggindustri	6,9	1,5	10,1
G	Parti o detaljhandel, reparationsverkstäder	18,2	21,4	16,3
H	Hotell o restauranger	3,6	5,6	2,4
I	Transport, magasinering o kommunikation	9,4	7,7	10,5
J	Kreditinstitut o försäkringsbolag	3,0	4,6	2,1
K	Fastighetsbolag, uthyrnings o företagsservicefirm.	15,8	16,9	15,2
M	Utbildningsväsendet	1,9	2,7	1,5
N	Hälsa o sjukvård, socialtjänst o veterinärkliniker	4,5	9,6	1,5
O	Övriga samhällseliga o personliga tjänster	5,0	7,0	3,8
TOTALT		100	100	100

5. Andel visstidsanställda i procent av totalt antal anställda efter näringsgren. Privat sektor, 1:a kvartalet 1990 - 1:a kvartalet 2001.

5. Proportion of temporary employees in relation to total number of employees by industry. Private sector, 1st quarter of 1990 – 1st quarter of 2001.

	Kvartal/ Bransch	Tillverkn -industri.	Andelen visstidsanställda i procent av totalt anställda				Totalt
			Byggnads -industri	Handel	Hotell och restaurang	Finansiell verksamhet	
1	1990	4,1	6,5	10,5	28,1	4,9	8,1
	1991	3,4	5,1	10,2	23,9	5,9	7,6
	1992	3,0	4,4	9,0	24,7	4,8	6,8
	1993	3,5	6,3	8,4	18,5	3,9	6,8
	1994	4,9	6,8	8,8	18,7	5,1	8,1
	1995	5,9	7,9	10,0	27,0	5,2	9,6
	1996	5,0	7,6	9,4	21,9	6,2	8,7
	1997	4,6	7,0	9,2	22,6	6,7	8,8
	1998	5,8	7,8	9,8	22,3	8,1	9,8
	1999	5,6	7,2	10,8	26,4	9,1	10,4
	2000	6,4	6,4	12,0	26,6	8,8	11,3
	2001	5,8	5,3	10,9	27,8	7,5	10,8
2	1990	5,1	8,2	11,6	33,0	7,0	9,5
	1991	4,1	6,1	10,7	27,0	6,6	8,3
	1992	4,1	6,4	9,9	26,7	5,1	8,2
	1993	5,3	9,2	9,4	22,8	5,0	8,6
	1994	6,9	11,8	10,7	25,8	7,2	10,2
	1995	7,1	11,1	11,1	27,5	6,7	11,0
	1996	5,9	11,3	10,6	27,5	6,9	10,2
	1997	6,7	11,4	11,1	29,1	8,9	11,0
	1998	7,5	10,1	11,5	30,9	9,6	11,7
	1999	7,2	10,3	12,4	33,1	10,4	12,4
	2000	7,7	9,2	13,0	31,9	9,4	12,9
3	1990	5,9	8,4	12,7	33,6	9,0	10,2
	1991	4,8	7,6	12,2	28,6	8,1	9,1
	1992	4,8	9,4	11,1	27,8	5,7	9,0
	1993	6,7	12,0	11,6	25,4	5,7	10,4
	1994	8,6	14,0	12,8	30,9	7,0	11,7
	1995	7,9	12,5	12,8	28,9	6,7	11,7
	1996	6,9	13,6	11,8	30,2	8,1	11,3
	1997	8,1	11,5	12,8	30,8	9,2	12,3
	1998	8,8	12,7	13,0	30,5	9,7	13,2
	1999	8,7	11,4	14,8	33,5	10,0	14,0
	2000	8,8	9,5	13,2	31,3	9,8	13,7
4	1990	4,2	6,2	11,9	27,5	6,6	8,4
	1991	3,4	4,9	10,4	28,3	5,5	7,5
	1992	3,8	5,8	8,9	23,5	4,3	7,2
	1993	5,3	8,7	10,0	20,5	5,1	8,7
	1994	6,6	12,2	10,8	25,8	6,0	9,7
	1995	6,3	10,3	10,6	23,1	6,2	9,8
	1996	5,1	10,4	10,1	26,2	6,8	9,4
	1997	6,6	11,0	10,9	27,1	7,8	10,8
	1998	6,8	9,4	11,7	26,9	9,0	11,3
	1999	7,2	9,3	12,1	28,6	8,8	12,0
	2000	7,1	7,3	12,6	27,0	7,2	11,8

6A. Antal anställda efter sektor och län, 1:a kvartalet 2001 (Förändring i procent)

6A. Number of employees by sector and county, 1st quarter of 2001.

Län/Sektor		Kommunal	Landsting ¹	Statlig ²	Offentlig	Privat	Totalt	
Stockholm	Antal	137 514	33 351	57 482	228 347	696 367	924 714 ±	13 229
	Förändring	-2,8	-20,7	-6,8	-6,9	7,5	3,5	..
Uppsala	Antal	31 195	11 417	14 135	56 747	58 175	114 922 ±	2 390
	Förändring	3,1	-0,4	-6,8	-0,2	2,4	1,1	..
Södermanland	Antal	27 097	6 922	4 202	38 221	57 925	96 146 ±	3 279
	Förändring	2,0	2,3	7,6	2,7	2,8	2,8	..
Östergötland	Antal	36 776	12 947	7 218	56 941	110 144	167 085 ±	4 567
	Förändring	0,9	0,9	-11,9	-1,6	6,4	3,4	..
Jönköping	Antal	36 005	10 088	5 523	51 616	103 156	154 772 ±	3 500
	Förändring	2,3	0,2	-6,9	0,8	6,9	4,8	..
Kronoberg	Antal	18 107	5 848	2 727	26 682	52 613	79 295 ±	1 993
	Förändring	2,3	2,7	-4,0	1,7	-0,6	0,2	..
Kalmar	Antal	25 073	7 287	2 973	35 333	58 694	94 027 ±	2 086
	Förändring	0,7	1,9	-2,9	0,6	4,0	2,7	..
Gotland	Antal	9 247	0	1 547	10 794	10 762	21 556 ±	761
	Förändring	5,8	-	-9,4	3,2	10,2	6,6	..
Blekinge	Antal	15 403	4 785	4 917	25 105	37 359	62 464 ±	2 105
	Förändring	1,5	3,6	-9,1	0,0	0,4	0,2	..
Skåne	Antal	105 499	28 014	21 104	154 617	279 120	433 737 ±	10 988
	Förändring	2,4	-11,1	-10,2	-2,4	-3,4	-3,0	..
Halland	Antal	28 111	7 852	3 787	39 750	59 753	99 503 ±	2 018
	Förändring	2,7	3,8	-3,1	2,3	-0,6	0,5	..
Västra Götaland	Antal	151 960	46 076	26 772	224 808	440 526	665 334 ±	9 192
	Förändring	1,5	-1,3	-4,9	0,1	2,9	1,9	..
Värmland	Antal	30 951	9 078	4 173	44 202	63 091	107 293 ±	3 106
	Förändring	1,9	0,8	-8,1	0,4	-2,0	-1,0	..
Örebro	Antal	30 763	8 764	4 761	44 288	71 135	115 423 ±	2 533
	Förändring	4,3	-3,1	-6,7	1,3	2,9	2,2	..
Västmanland	Antal	24 730	7 135	3 418	35 283	71 088	106 371 ±	2 781
	Förändring	-1,7	0,1	-4,3	-1,6	5,8	3,2	..
Dalarna	Antal	31 353	8 907	4 361	44 621	67 925	112 546 ±	2 826
	Förändring	-1,7	0,8	-12,2	-2,5	3,6	1,1	..
Gävleborg	Antal	31 102	8 713	4 366	44 181	66 110	110 291 ±	2 674
	Förändring	-0,2	-1,3	-9,0	-1,5	-0,7	-1,0	..
Västernorrland	Antal	28 536	8 026	6 093	42 655	59 665	102 320 ±	3 011
	Förändring	0,0	2,7	-16,9	-2,4	-0,2	-1,2	..
Jämtland	Antal	15 356	3 972	3 103	22 431	30 981	53 412 ±	2 578
	Förändring	-1,2	3,7	-4,9	-1,0	10,5	5,3	..
Västerbotten	Antal	32 974	10 023	3 821	46 818	58 712	105 530 ±	2 421
	Förändring	1,4	-1,6	-6,6	-0,5	0,6	0,1	..
Norrbotten	Antal	31 586	8 232	7 683	47 501	50 558	98 059 ±	6 191
	Förändring	2,0	0,1	-6,4	0,0	-2,3	-1,2	..
Totalt	Antal	879 338	247 437	217 526	1 344 301	2 503 859	3 848 160 ±	23 210
	Förändring	0,8	0,8	-0,4	0,6	2,0	1,5	..
Kvinnor	Antal	704 678	199 584	101 952	1 006 214	928 322	1 934 536 ±	16 419
	Förändring	0,9	0,6	0,5	0,8	2,2	1,5	..
Män	Antal	174 660	47 853	115 574	338 087	1 575 537	1 913 624 ±	17 005
	Förändring	0,3	1,9	-1,2	0,0	1,9	1,7	..

1) Tredje kvartalet 2000 och första kvartalet 2001 räknas flera landstingsägda bolag till den privata sektorn (ca 4 000 respektive 10 000 anställda). Rikstotaler baseras på samma population.

2) Fr.o.m. 1:a kvartalet 2001 räknas de statliga affärsverken samt Riksbanken till den privata sektorn (ca 16 000 anställda). Rikstotaler baseras på samma population.

6B. Procentuell fördelning av anställda efter län och kön. Privat sektor, 1:a kvartalet 2001.

6B. Percentage distribution of employees by county and sex. Private sector, 1st quarter of 2001.

Län	Anställda i procent		
	Kvinnor	Män	Totalt
Stockholm	26,0	24,4	25,2
Uppsala	3,2	2,7	2,9
Södermanland	2,3	2,4	2,4
Östergötland	4,1	4,5	4,3
Jönköping	3,8	4,1	4,0
Kronoberg	2,0	2,3	2,1
Kalmar	2,8	2,5	2,6
Gotland	0,5	0,5	0,5
Blekinge	1,4	1,7	1,6
Skåne	11,5	11,0	11,2
Halland	2,5	2,4	2,4
Västra Götaland	16,8	17,2	17,0
Värmland	2,8	2,7	2,8
Örebro	2,9	2,9	2,9
Västmanland	2,6	2,8	2,7
Dalarna	2,9	2,9	2,9
Gävleborg	2,5	3,1	2,8
Västernorrland	2,2	2,5	2,3
Jämtland	1,4	1,3	1,3
Västerbotten	2,5	2,8	2,6
Norrbottnen	2,3	2,6	2,5
Totalt	100,0	100,0	100,0

6C. Antal anställda efter län och bransch. Privat sektor, 1:a kvartalet 2001.

6C. Employees in private sector by county and industry, 1st quarter of 2001.

Län	Bransch	Antal anställda		
Stockholm	Industrin	100 976	±	2 070
	Tjänstenäringarna	552 011	±	12 210
	Övriga	43 378	±	1 807
	Totalt	696 367	±	12 516
Uppsala	Industrin	14 004	±	679
	Tjänstenäringarna	37 447	±	2 092
	Övriga	6 722	±	575
	Totalt	58 174	±	2 273
Södermanland	Industrin	22 611	±	1 277
	Tjänstenäringarna	29 686	±	2 927
	Övriga	5 626	±	478
	Totalt	57 924	±	3 230
Östergötland	Industrin	41 861	±	941
	Tjänstenäringarna	59 037	±	4 380
	Övriga	9 244	±	605
	Totalt	110 143	±	4 520
Jönköping	Industrin	49 314	±	1 139
	Tjänstenäringarna	46 675	±	3 021
	Övriga	7 165	±	1 026
	Totalt	103 156	±	3 388
Kronoberg	Industrin	21 965	±	947
	Tjänstenäringarna	26 630	±	1 599
	Övriga	4 017	±	588
	Totalt	52 613	±	1 949
Kalmar	Industrin	28 145	±	855
	Tjänstenäringarna	25 581	±	1 702
	Övriga	4 966	±	458
	Totalt	58 693	±	1 959
Gotland	Industrin	3 536	±	525
	Tjänstenäringarna	5 937	±	524
	Övriga	1 287	±	161
	Totalt	10 761	±	759

6C. Antal anställda efter län och bransch. Privat sektor, 1:a kvartalet 2001.

Län	Bransch	Antal anställda		
Blekinge	Industrin	16 493	±	537
	Tjänstenäringarna	17 579	±	1 766
	Övriga	3 285	±	239
	Totalt	37 358	±	1 862
Skåne	Industrin	87 680	±	1 950
	Tjänstenäringarna	164 453	±	10 570
	Övriga	26 985	±	1 541
	Totalt	279 120	±	10 858
Halland	Industrin	20 766	±	671
	Tjänstenäringarna	33 099	±	1 738
	Övriga	5 886	±	536
	Totalt	59 752	±	1 939
Västra Götaland	Industrin	157 807	±	3 060
	Tjänstenäringarna	250 165	±	8 152
	Övriga	32 553	±	1 590
	Totalt	440 526	±	8 851
Värmland	Industrin	22 705	±	1 193
	Tjänstenäringarna	34 570	±	2 746
	Övriga	5 815	±	688
	Totalt	63 091	±	3 072
Örebro	Industrin	27 908	±	438
	Tjänstenäringarna	36 849	±	2 261
	Övriga	6 376	±	895
	Totalt	71 135	±	2 471
Västmanland	Industrin	29 298	±	599
	Tjänstenäringarna	35 423	±	2 425
	Övriga	6 365	±	1 076
	Totalt	71 088	±	2 720
Dalarna	Industrin	25 298	±	811
	Tjänstenäringarna	36 016	±	2 558
	Övriga	6 609	±	767
	Totalt	67 925	±	2 791
Gävleborg	Industrin	29 117	±	756
	Tjänstenäringarna	30 813	±	2 333
	Övriga	6 178	±	570
	Totalt	66 109	±	2 518

6C. Antal anställda efter län och bransch. Privat sektor, 1:a kvartalet 2001.

Län	Bransch	Antal anställda		
Västernorrland	Industrin	18 601	±	753
	Tjänstenäringarna	34 079	±	2 620
	Övriga	6 983	±	553
	Totalt	59 664	±	2 782
Jämtland	Industrin	7 343	±	967
	Tjänstenäringarna	20 278	±	2 229
	Övriga	3 358	±	528
	Totalt	30 981	±	2 487
Västerbotten	Industrin	20 586	±	1 096
	Tjänstenäringarna	32 427	±	2 038
	Övriga	5 697	±	503
	Totalt	58 712	±	2 369
Norrbotten	Industrin	14 107	±	2 065
	Tjänstenäringarna	30 633	±	5 558
	Övriga	5 816	±	1 623
	Totalt	50 557	±	6 147
TOTALT		2 503 858	±	22 442

7. Antal anställda efter storleksklass och bransch. Privat sektor, 1:a kvartalet 2001.

7. Number of employees by size of establishment and industry. Private sector, 1st quarter of 2001.

Storleksklass/Bransch		Antal anställda	
1-4	Jordbruk, jakt o skogsbruk	14 334	± 958
	Tillverkning, mineralutvinning o energiproduktion	31 883	± 2 709
	Byggindustri	31 078	± 2 061
	Parti o detaljhandel, reparationsverkstäder	94 487	± 7 959
	Finansiell verksamhet, företagstjänster, transport och kommunikation	108 475	± 7 942
	Utbildningsväsendet, hälso o sjukvård, socialtjänst och veterinärkliniker	22 954	± 2 528
	Personliga o kulturella tjänster	52 412	± 4 341
	TOTALT	355 626	± 12 813
5-9	Jordbruk, jakt o skogsbruk	5 880	± 695
	Tillverkning, mineralutvinning o energiproduktion	34 785	± 2 460
	Byggindustri	25 395	± 1 719
	Parti o detaljhandel, reparationsverkstäder	82 435	± 7 242
	Finansiell verksamhet, företagstjänster, transport o kommunikation	75 720	± 10 473
	Utbildningsväsendet, hälso o sjukvård, socialtjänst o veterinärkliniker	17 720	± 2 161
	Personliga o kulturella tjänster	32 359	± 1 964
	TOTALT	274 296	± 13 422
10-19	Jordbruk, jakt o skogsbruk	3 682	± 537
	Tillverkning, mineralutvinning o energiproduktion	53 429	± 5 507
	Byggindustri	30 008	± 3 104
	Parti o detaljhandel, reparationsverkstäder	93 287	± 9 824
	Finansiell verksamhet, företagstjänster, transport o kommunikation	104 170	± 11 832
	Utbildningsväsendet, hälso o sjukvård, socialtjänst o veterinärkliniker	16 084	± 2 476
	Personliga o kulturella tjänster	35 680	± 3 745
	TOTALT	336 342	± 17 232
20-49	Jordbruk, jakt o skogsbruk	2 973	± 561
	Tillverkning, mineralutvinning o energiproduktion	94 376	± 5 879
	Byggindustri	36 742	± 3 602
	Parti o detaljhandel, reparationsverkstäder	83 615	± 9 461
	Finansiell verksamhet, företagstjänster, transport o kommunikation	106 300	± 12 808
	Utbildningsväsendet, hälso o sjukvård, socialtjänst o veterinärkliniker	32 319	± 5 546
	Personliga o kulturella tjänster	40 140	± 3 338
	TOTALT	396 469	± 18 529
50-99	Jordbruk, jakt o skogsbruk	2 781	± 556
	Tillverkning, mineralutvinning o energiproduktion	91 139	± 4 683
	Byggindustri	16 839	± 2 097
	Parti o detaljhandel, reparationsverkstäder	42 285	± 4 208
	Finansiell verksamhet, företagstjänster, transport o kommunikation	76 739	± 5 706
	Utbildningsväsendet, hälso o sjukvård, socialtjänst o veterinärkliniker	24 882	± 3 250
	Personliga o kulturella tjänster	25 201	± 3 274
	TOTALT	279 869	± 9 909

7. Antal anställda efter storleksklass och bransch. Privat sektor, 1:a kvartalet 2001.

Storleksklass/Bransch		Antal anställda	
100-199	Jordbruk, jakt o skogsbruk	1 173	± 0
	Tillverkning, mineralutvinning o energiproduktion	104 679	± 1 439
	Byggindustri	10 209	± 0
	Parti o detaljhandel, reparationsverkstäder	30 413	± 0
	Finansiell verksamhet, företagstjänster, transport o kommunikation	91 850	± 3 293
	Utbildningsväsendet, hälso o sjukvård, socialtjänst o veterinärkliniker	12 281	± 1 634
	Personliga o kulturella tjänster	13 934	± 939
	TOTALT	264 541	± 4 058
	200-	Jordbruk, jakt o skogsbruk	373
Tillverkning, mineralutvinning o energiproduktion		349 840	± 3 513
Byggindustri		22 850	± 0
Parti o detaljhandel, reparationsverkstäder		28 595	± 0
Finansiell verksamhet, företagstjänster, transport o kommunikation		159 558	± 7 510
Utbildningsväsendet, hälso o sjukvård, socialtjänst o veterinärkliniker		20 604	± 3 369
Personliga o kulturella tjänster		14 889	± 1 840
TOTALT		596 712	± 9 136
TOTALT		2 503 858	± 22 442

8. Index: Antal anställda efter näringsgren och anställningsförhållande. Privat sektor, kvartal 1 1995 - kvartal 1 2001 (1990:1=100)

8. Index of employment by industry and terms of employment. Private sector, 1st quarter of 1995 – 1st quarter of 2001 (1990:1=100)

	År-Kvartal/ Näringsgren	Tillverkningsind.		Byggindustri		Handel		Finansiell verksam.		Hotell o restaurang	
		Tillsvid.	Totalt	Tillsvid.	Totalt	Tillsvid.	Totalt	Tillsvid.	Totalt	Tillsvid.	Totalt
(1990 ¹)	1	859,7	896,8	205,2	219,5	439,2	490,7	81,2	85,4	63,3	88,0)
1995	1	77,5	78,9	66,0	67,1	86,5	86,0	92,2	92,5	78,4	77,2
	2	77,5	80,0	68,2	71,7	85,8	86,4	91,4	93,1	78,4	77,7
	3	79,3	82,6	74,4	79,5	87,9	90,2	92,9	94,6	85,0	86,0
	4	79,9	81,7	73,2	76,3	87,3	87,4	91,1	92,4	84,8	79,3
1996	1	80,4	81,2	68,8	69,6	87,1	86,1	90,6	91,9	84,8	78,2
	2	80,4	81,9	69,5	73,3	86,5	86,6	90,1	92,0	80,1	79,4
	3	79,8	82,2	73,1	79,1	87,3	88,6	88,3	91,3	82,5	85,0
	4	79,5	80,4	71,1	74,2	87,1	86,7	87,7	89,5	80,9	78,8
1997	1	78,9	79,3	68,0	68,4	86,8	85,6	92,0	93,8	81,5	75,8
	2	78,6	80,8	67,5	71,2	86,0	86,5	91,1	95,1	80,3	81,5
	3	78,6	82,0	70,1	74,1	87,6	90,0	92,0	96,4	81,7	84,9
	4	78,6	80,6	68,0	71,4	86,9	87,3	90,9	93,7	79,8	78,8
1998	1	78,9	80,3	67,1	68,0	87,9	87,3	88,9	92,0	89,9	83,3
	2	79,1	81,9	68,2	70,9	87,1	88,1	87,9	92,5	89,9	93,6
	3	79,4	83,4	70,6	75,5	89,6	92,2	86,8	91,5	91,2	94,3
	4	79,7	82,0	70,7	73,0	89,3	90,5	86,3	90,2	92,4	90,9
1999	1	79,9	81,1	70,5	71,1	87,8	88,1	86,9	91,0	94,0	91,9
	2	79,4	81,9	71,7	74,7	87,3	89,2	85,7	91,0	94,0	101,1
	3	79,4	83,4	75,2	79,4	89,4	93,9	87,9	92,9	99,2	107,3
	4	79,1	81,7	75,1	77,4	89,6	91,3	87,2	90,9	97,8	98,5
2000	1	79,3	81,2	73,5	73,4	90,8	92,4	84,2	87,8	97,6	95,7
	2	79,2	82,3	74,9	77,1	91,9	94,6	85,7	89,9	100,0	105,7
	3	80,1	84,2	81,6	84,3	91,9	94,7	88,9	93,7	99,4	104,0
	4	80,2	82,8	80,8	81,5	91,3	93,5	88,8	91,0	100,0	98,5
2001	1	79,9	81,3	79,9	78,9	92,4	92,7	85,0	87,4	102,8	102,4

1) För kvartal 1 1990 redovisas antal i tusental

9. Andel frånvarande i procent av totalt antal anställda efter frånvaroorsak, sektor och kön. Privat sektor, 1:a kvartalet 2001.

9. Proportion of absent employees in relation to total number of employees by reason of absence, sector and sex. Private sector, 1st quarter of 2001.

Sektor/ Frånvaroorsak	Sjukdom	Semester	Övrig frånvaro
<i>Privat</i>			
Kvinnor	5,5 ± 0,3	1,7 ± 0,4	4,8 ± 0,3
Män	3,9 ± 0,2	1,5 ± 0,2	2,2 ± 0,1
Totalt	4,5 ± 0,2	1,5 ± 0,2	3,1 ± 0,1
Förändring totalt	0,2 ± 0,2	0,1 ± 0,2	0,0 ± 0,2
<i>Kommunal</i>			
Kvinnor	7,5 ± 0,4	1,3 ± 0,2	6,6 ± 0,4
Män	3,9 ± 0,5	1,8 ± 0,5	3,2 ± 0,7
Totalt	6,6 ± 0,4	1,4 ± 0,2	5,8 ± 0,4
Förändring totalt
<i>Landsting</i>			
Kvinnor	5,5 ± 0,3	1,5 ± 0,2	8,1 ± 0,4
Män	3,0 ± 0,3	1,5 ± 0,3	8,1 ± 0,9
Totalt	5,1 ± 0,2	1,5 ± 0,2	8,1 ± 0,4
Förändring totalt
<i>Statlig</i>			
Kvinnor	4,8 ± 0,4	2,5 ± 0,3	5,6 ± 0,5
Män	2,8 ± 0,2	2,6 ± 0,3	3,7 ± 0,4
Totalt	3,7 ± 0,3	2,6 ± 0,3	4,6 ± 0,3
Förändring totalt
<i>Totalt</i>			
Kvinnor	6,0 ± 0,2	1,6 ± 0,2	5,7 ± 0,2
Män	3,8 ± 0,1	1,6 ± 0,1	2,5 ± 0,1
Totalt	4,9 ± 0,1	1,6 ± 0,1	4,0 ± 0,1
Förändring totalt

10A. Andel frånvarande i procent av totalt antal anställda efter näringsgren och frånvaroorsak, 1:a kvartalet 2001.

10A. Proportion of employees absent from work in relation to total number of employees by industry, 1st quarter of 2001.

Bransch/Orsak	Sjukdom	Semester	Övrigt
A+B	3,9	2,1	2,3
C+D	6,0	1,4	4,0
E	3,4	2,3	2,9
F	3,3	0,8	1,4
G	3,8	2,0	2,4
H	3,3	0,9	2,6
I	5,7	1,8	3,8
J	4,1	2,4	4,1
K	3,4	1,5	2,8
L	4,2	2,7	4,5
M+K73	5,0	0,9	5,3
N	6,1	1,5	6,7
O	4,4	1,5	3,1
Totalt	4,9	1,6	4,0

10B. Andel frånvarande i procent av totalt antal anställda efter näringsgren och frånvaroorsak. Privat sektor, 1:a kvartalet 2001.

10B. Proportion of employees absent from work in relation to total number of employees by industry. Private sector, 1st quarter of 2001.

Bransch/Orsak	Sjukdom	Semester	Övrigt
A+B	3,2	1,4	2,4
C+D	6,0	1,4	4,0
E	3,3	2,3	2,9
F	3,0	0,6	1,1
G	3,8	2,0	2,4
H	3,3	0,9	2,6
I	5,7	1,7	3,8
J	4,2	2,3	4,1
K	3,2	1,5	2,7
L	5,2	0,6	5,6
M+K73	3,4	2,1	3,0
N	3,8	1,1	4,4
O	4,5	1,4	2,9
Totalt	4,5	1,5	3,1

10C. Andel frånvarande i procent av totalt antal anställda efter näringsgren och frånvaroorsak. Offentlig sektor, 1:a kvartalet 2001.

10C. Proportion of employees absent from work relation to total number of employees by industry. Public sector, 1st quarter of 2001.

Bransch/Orsak	Sjukdom	Semester	Övrigt
E	4,8	2,3	2,0
F	5,7	2,6	3,3
L	4,2	2,7	4,5
M+K73	5,3	0,7	5,7
N	6,6	1,6	7,2
O	4,1	2,0	3,9
Övriga	6,6	2,9	3,5
Totalt	5,7	1,6	6,0

11. Andel sjukfrånvarande efter län. 1:a kvartalet 2001.

11. Proportion of employees absent due to sick leave by county, 1st quarter of 2001.

Län	Andel sjukfrånvarande totalt	
Stockholm	4,3	± 0,3
Uppsala	5,6	± 0,7
Södermanland	4,6	± 0,6
Östergötland	5,8	± 1,1
Jönköping	5,0	± 0,8
Kronoberg	4,6	± 0,7
Kalmar	6,2	± 0,8
Gotland	5,5	± 1,2
Blekinge	4,3	± 0,7
Skåne	4,6	± 0,3
Halland	4,0	± 0,5
Västra Götaland	4,8	± 0,3
Värmland	5,3	± 0,7
Örebro	6,0	± 0,5
Västmanland	5,3	± 0,6
Dalarna	5,2	± 0,7
Gävleborg	5,0	± 0,7
Västernorrland	4,5	± 0,7
Jämtland	5,0	± 0,9
Västerbotten	6,2	± 0,8
Norrbottn	6,2	± 0,8
Totalt	4,9	± 0,1

12. Andel frånvarande i procent av totalt antal anställda efter storleksklass, kön och frånvarorsak. Privat sektor, 1:a kvartalet 2001.

12. Proportion of absent employees in relation to total number of employees by size of establishment, sex, and reasons for absence. Private sector, 1st quarter of 2001.

Storleksklass/Kön		Sjukdom	Semester	Övrig frånvaro	Total frånvaro
1-4	Kvinnor	3,8	2,9	3,0	9,7
	Män	2,0	1,2	1,0	4,1
	Totalt	2,7	1,9	1,8	6,3
5-9	Kvinnor	3,7	0,5	2,8	7,1
	Män	2,6	1,9	1,1	5,6
	Totalt	3,0	1,4	1,7	6,2
10-19	Kvinnor	4,5	1,3	4,2	10,1
	Män	3,1	1,1	1,2	5,4
	Totalt	3,6	1,2	2,4	7,2
20-49	Kvinnor	5,2	1,3	4,4	10,8
	Män	4,5	1,4	2,2	8,1
	Totalt	4,8	1,4	3,0	9,1
50-99	Kvinnor	6,1	1,5	4,7	12,3
	Män	4,5	1,4	2,4	8,4
	Totalt	5,1	1,5	3,3	9,8
100-199	Kvinnor	6,9	1,7	5,9	14,5
	Män	5,1	1,6	2,8	9,4
	Totalt	5,8	1,6	4,0	11,4
200-	Kvinnor	7,7	1,8	7,5	17,0
	Män	4,9	1,6	3,4	10,0
	Totalt	5,9	1,7	4,8	12,3
Totalt	Kvinnor	5,5	1,7	4,8	12,0
	Män	3,9	1,5	2,2	7,5
	Totalt	4,5	1,5	3,1	9,2

13. Frånvaroutvecklingen efter frånvaroorsak. Privat sektor, 1:a kvartalet 1990- 1:a kvartalet 2001.

13. Development of employees' absence according to reason. Private sector, 1st quarter of 1990 – 1st quarter of 2001.

	Kvartal/År Frånvaroorsak	Sjukdom	Semester	Övrig frånvaro
1	1990	6,4	1,4	4,8
	1991	6,0	1,4	4,4
	1992	5,0	1,4	4,2
	1993	4,8	1,5	4,0
	1994	3,7	1,5	3,4
	1995	3,7	1,3	3,4
	1996	3,2	1,3	3,0
	1997	3,3	1,3	3,0
	1998	3,4	1,4	2,8
	1999	3,8	1,2	2,8
	2000	4,3	1,4	3,1
	2001	4,5	1,5	3,1
2	1990	5,7	2,8	4,1
	1991	5,0	2,6	4,2
	1992	4,3	3,7	4,0
	1993	3,8	3,0	3,7
	1994	3,5	2,8	3,3
	1995	3,2	3,0	3,1
	1996	2,6	2,3	2,9
	1997	2,7	2,6	2,7
	1998	2,9	2,9	2,5
	1999	3,1	2,1	2,5
	2000	3,8	2,3	2,8
3	1990	4,9	21,0	3,6
	1991	4,1	20,9	3,7
	1992	3,7	19,7	3,5
	1993	3,1	19,1	3,3
	1994	3,1	17,8	3,1
	1995	2,7	17,9	2,9
	1996	2,3	19,6	2,6
	1997	2,4	20,2	2,6
	1998	2,6	20,0	2,6
	1999	2,8	17,1	2,4
	2000	3,6	16,2	2,8
4	1990	6,2	1,4	4,3
	1991	5,2	1,8	4,2
	1992	4,5	1,7	3,9
	1993	4,1	1,6	3,6
	1994	3,7	1,5	3,3
	1995	3,2	1,2	3,0
	1996	2,9	1,6	2,8
	1997	3,1	1,6	2,7
	1998	3,4	1,5	2,9
	1999	3,7	1,5	2,9
	2000	4,2	1,4	2,9

14. Nyanställda och avgångna efter sektor, kön och anställningsförhållande, 1:a kvartalet 2001.

14. Hires and departures by sector, sex and terms of employment, 1st quarter of 2001.

Sektor ¹ /Kön	Nyanställda				Avgångna			
	Tillsvidare		Visstids		Tillsvidare		Visstids	
	Antal	Andel	Antal	Andel	Antal	Andel	Antal	Andel
<i>Privat</i>								
Kvinnor	38 200	4,8	53 400	38,6	31 000	3,9	30 000	21,6
Män	68 200	4,7	51 200	38,8	52 700	3,7	35 600	27,0
Totalt	106 300	4,8	104 600	38,7	83 800	3,8	65 600	24,3
<i>Kommunal</i>								
Kvinnor	8 000	2,1	35 200	33,4	6 400	1,6	15 300	14,5
Män	2 200	1,9	11 100	32,4	2 100	1,8	4 800	13,9
Totalt	10 300	2,0	46 300	33,2	8 500	1,7	20 000	14,4
<i>Landsting</i>								
Kvinnor	1 300	0,8	1 200	5,0	900	0,6	1 100	4,9
Män	500	1,6	800	11,5	200	0,7	200	2,5
Totalt	1 800	1,0	2 000	6,5	1 100	0,6	1 300	4,3
<i>Statlig</i>								
Kvinnor	1 800	2,1	3 200	18,7	2 200	2,6	2 000	11,7
Män	1 300	1,3	2 300	14,0	1 800	1,9	1 500	9,1
Totalt	3 100	1,7	5 500	16,4	4 000	2,2	3 500	10,4
<i>Totalt</i>								
Kvinnor	49 200	3,5	93 000	32,7	40 600	2,9	48 400	17,0
Män	72 300	4,3	65 500	34,5	56 900	3,4	42 100	22,2
Totalt	121 500	3,9	158 400	33,4	97 500	3,1	90 400	19,1

1) Uppgifter bör tolkas med försiktighet för kommunal- och landstings sektorer p.g.a. att bortfallet avseende personalomsättningsvariabeln är stort.

15A. Andelen tillsvidare nyanställda och avgångna i procent av totalt antal tillsvidareanställda efter näringsgren, 1:a kvartalet 2001.

15A. Proportion of hires and departures of permanent employees in relation to total number of permanent employees by industry, 1st quarter of 2001.

Bransch/Orsak	Nyanställda	Avgångna
A+B	3,8	2,6
C+D	3,0	3,2
E	2,7	2,2
F	4,8	2,2
G	5,3	3,7
H	9,0	9,5
I	4,1	3,4
J	3,2	3,0
K	7,1	4,8
L	1,8	1,8
M+K73	2,4	1,5
N	2,2	1,9
O	4,3	4,0
TOTALT	3,9	3,1

15B. Andelen tillsvidare nyanställda och avgångna i procent av totalt antal tillsvidareanställda efter näringsgren. Privat sektor, 1:a kvartalet 2001.

15B. Proportion of hires and departures of permanent employees in relation to total number of permanent employees by industry. Privat sector, 1st quarter of 2001.

Bransch/Orsak	Nyanställda	Avgångna
A+B	4,4	3,0
C+D	3,0	3,2
E	2,8	2,3
F	5,3	2,2
G	5,3	3,7
H	9,3	9,8
I	4,1	3,4
J	3,2	2,9
K	7,1	4,8
L	2,6	2,2
M+K73	7,5	3,4
N	4,8	3,4
O	4,6	4,8
TOTALT	4,8	3,8

15C. Andelen tillsvidare nyanställda och avgångna i procent av totalt antal tillsvidareanställda efter näringsgren. Offentlig sektor, 1:a kvartalet 2001.

15C. Proportion of hires and departures of permanent employees in relation to total number of permanent employees by industry. Public sector, 1st quarter of 2001.

Bransch/Orsak	Nyanställda	Avgångna
E	1,6	1,0
F	0,7	2,1
L	1,8	1,8
M	1,5	1,2
N	1,7	1,6
O	3,2	1,1
ÖVRIGA	3,7	3,8
TOTALT	1,7	1,6

1) Uppgifter bör tolkas med försiktighet för kommunal- och landstings sektorer p.g.a. att bortfallet avseende personalomsättningsvariabeln är stort.

16. Andel tillsvidare nyanställda och avgångna i procent av antal tillsvidare anställda efter storleksklass och bransch. Privat sektor, 1:a kvartalet 2001.

16. Proportion of newly hired and departing permanent employees in relation to total number of permanent employees by size of establishment and industry. Private sector, 1st quarter of 2001.

Storleksklass/Bransch ¹		Tillsvidare nyanställda			Tillsvidare avgångna		
1-4	Industrin	3,0	±	1,6	3,2	±	2,3
	Tjänstenäringarna	7,0	±	1,6	4,2	±	1,3
	Övriga	7,2	±	3,3	2,6	±	1,4
	Totalt	6,6	±	1,3	3,9	±	1,1
5-9	Industrin	4,7	±	2,5	9,1	±	1,6
	Tjänstenäringarna	6,9	±	1,8	4,6	±	1,1
	Övriga	8,4	±	3,8	1,4	±	1,0
	Totalt	6,8	±	1,5	4,8	±	0,8
10-19	Industrin	5,2	±	1,8	5,1	±	1,5
	Tjänstenäringarna	6,1	±	1,3	4,3	±	0,7
	Övriga	5,1	±	2,1	2,2	±	1,0
	Totalt	5,9	±	1,0	4,3	±	0,6
20-49	Industrin	3,1	±	0,8	2,6	±	0,8
	Tjänstenäringarna	5,2	±	0,9	3,8	±	0,7
	Övriga	3,2	±	1,2	3,1	±	1,5
	Totalt	4,5	±	0,6	3,4	±	0,5
50-99	Industrin	5,3	±	6,3	2,5	±	0,4
	Tjänstenäringarna	4,1	±	0,6	4,4	±	0,6
	Övriga	4,8	±	2,4	2,1	±	0,8
	Totalt	4,6	±	2,2	3,6	±	0,4
100-199	Industrin	2,1	±	0,0	2,6	±	0,0
	Tjänstenäringarna	5,0	±	0,2	4,2	±	0,1
	Övriga	2,1	±	0,0	2,6	±	0,0
	Totalt	3,6	±	0,1	3,5	±	0,0
200-	Industrin	2,1	±	0,0	2,9	±	0,0
	Tjänstenäringarna	4,4	±	0,2	4,3	±	0,1
	Övriga	2,0	±	0,0	1,5	±	0,0
	Totalt	2,9	±	0,1	3,3	±	0,0
Totalt	Industrin	3,0	±	0,8	3,2	±	0,2
	Tjänstenäringarna	5,7	±	0,5	4,3	±	0,3
	Övriga	5,1	±	1,1	2,3	±	0,5
	Totalt	4,8	±	0,4	3,8	±	0,2

1) Industrin definieras som branscherna C-E, tjänstenäringarna definieras som branscherna G-O och övriga definieras som branscherna A+B samt F.

17. Andel tillsvidare anställda och avgångna i procent av totalt tillsvidare anställda efter storleksklass och utveckling. Privat sektor, 1:a kvartalet 2001.

17. Proportion of hires and departures with respect to permanent employees to total number of permanent employees by size of establishment and development. Private sector, 1st quarter of 2001.

Storlek/Utveckling ¹	Nyanställda	Avgångna	Andel arbetsställen	Antal tillsvidare anställda
Arbetsställen med färre än 100 anställda				
växande arbetsställen	36,6	2,3	4,9	177 300
krympande arbetsställen	1,7	25,6	3,5	157 553
konstant	1,1	1,1	91,6	1 103 507
totalt	5,6	4,0	100	1 438 361
Arbetsställen med 100 anställda eller fler				
växande arbetsställen	7,2	2,1	28,9	273 912
krympande arbetsställen	1,4	5,5	39,3	352 215
konstant	1,0	1,0	31,8	169 004
totalt	3,3	3,4	100	795 132
Samtliga arbetsställen				
växande arbetsställen	18,7	2,2	5,2	451 212
krympande arbetsställen	1,5	11,7	4,0	509 769
konstant	1,1	1,1	90,8	1 272 512
totalt	4,8	3,8	100	2 233 493

1) Ett växande arbetsställe definieras som ett arbetsställe där de tillsvidare nyanställda överstiger de tillsvidare avgångna i antal. På motsvarande sätt definieras ett krympande arbetsställe som ett arbetsställe där de tillsvidare avgångna överstiger de tillvidare nyanställda i antal. Konstanta arbetsställen utgör de arbetsställen som redovisade lika många nyanställda som avgångna under mät månaden.

Fakta om statistiken

Huvudsyftet med den företagsbaserade undersökningen är att med hög precision snabbt indikera förändringar av antalet anställda på detaljerad näringsgrensnivå och regional nivå samt att redovisa företagsanknutna variabler såsom sjukfrånvaro och personalomsättning.

Detta omfattar statistiken

Objekt och population

Privat sektor: Målobjekt är arbetsställe. Arbetsställe definieras som varje adress, fastighet eller grupp av närliggande fastigheter där företaget bedriver verksamhet. Alla företag har minst ett arbetsställe. Målpopulationen utgörs av de arbetsställen inom privat sektor som har någon anställd enligt Företagsdatabasen (FDB). Med privat sektor avses enskilda firmor, enkelt bolag, handelsbolag, kommanditbolag, samtliga aktiebolag, ekonomiska och ideella föreningar och stiftelser. Offentligt ägda aktiebolag, affärsverken och riksbanken förs också hit.

Offentlig sektor: Målobjekt är arbetsställe. Målpopulationen utgörs av arbetsställen inom kommuner/landsting/statliga myndigheter som har någon anställd enligt FDB.

Branschen transport, magasinering och kommunikationer redovisas exklusive ombordanställda i utrikes och kustsjöfart registrerade i Sverige.

Statistiska mått

Statistiken utgörs av skattade värden på aggregat.

Totaler skattas med

$$\hat{Y}_q = \sum_h^H \frac{N_h}{m_h} \sum_j^{m_h} w_{hj} y_{hj}^*$$

där

q = redovisningsgrupp, h = stratum, H = antal stratum

N_h = antal objekt i bruttopopulationen

m_h = antal objekt som svarat inklusive objekt som ej tillhör undersökningspopulationen

y_{hj}^* = y_{hj} om objekt j tillhör redovisningsgrupp q, 0 annars

w_{hj} = kalibreringsvikt

Redovisningsgrupper

Skattningarna redovisas för olika gruppindelningar. Dessa definieras av arbetsställets näringsgren, storleksklass och län samt av organisationens sektortillhörighet.

Definitioner och förklaringar

Anställda

Antalet anställda totalt vid mättillfället avser personer (inkl deltid- och visstidsanställda) som var anställda en angiven dag under undersökningsperioden. Som anställda räknas även personer som vid mättillfället inte var i tjänst på grund av arbetstidens förläggning, sjukdom, semester, tjänstledighet eller dylikt. Verksamma ägare i aktiebolag är inkluderade. En anställd som har anställning vid flera olika arbetsställen räknas flera gånger. Om en anställd däremot har flera tjänster inom samma arbetsställe räknas denne bara en gång.

Antalet visstidsanställda vid mättilfället avser personer (såväl heltids- som deltidsanställda) som anställts för viss period eller visst uppdrag. Timavlönade räknas som visstidsanställda om de vid lönekörningen omfattas av någon lönetransaktion. Undantagna är exempelvis personer i arbetspraktik.

Frånvarande

Frånvaron redovisas efter tre frånvaroorsaker:

- a) sjukdom
- b) semester
- c) övrig frånvaro som kan vara semesterlönegrundande- eller ej semesterlönegrundande frånvaro. Hit räknas ledighet med havandeskaps- eller föräldrapening, ledighet för smittbärare, ledighet för viss utbildning enligt studiestödslagen, facklig utbildning, militär repetitionsutbildning, civilförsvarsutbildning, permittering kompensationsledighet, militär grundutbildning, semesterpermittering, arbetskonflikt och långtidssjuka med sjukbidrag

Personalomsättning

Personalomsättningsmättet utgör medeltal av uppgifter för de månader som ingår i kvartalet. Personer som har haft flera tillfälliga anställningar under månaden räknas endast en gång.

Avgångna: Personer som har lämnat arbetsstället efter uppsägning eller på egen begäran under kvartalet.

Nyanställda: Personer som har anställts vid arbetsstället under kvartalet.

Personalomsättning redovisas dessutom av den årliga registerbaserade arbetsmarknadsstatistiken (RAMS). Det finns skillnader gällande mätperiod, mätobjekt och mätmetod. RAMS använder till skillnad från KS år som mätperiod, företag som mätobjekt och register som mätmetod.

Så görs statistiken

Datainsamling

För de utvalda objekten insamlas uppgifter om de ovan nämnda variablerna under en angiven arbetsdag i mätmånaden med hjälp av en postenkät. Den angivna arbetsdagen är alltid onsdagen i mitten av mätmånaden.

Urvalsundersökning

I undersökningen för första och andra kvartalet år 2001 uppgår urvalet för den privata sektorn till ca 19 500 arbetsställen och ca 5 500 arbetsställen för den offentliga sektorn som allokeras över olika strata. De arbetsställen som har 100 eller fler anställda respektive 500 eller fler anställda totalundersöks inom den privata respektive den offentliga sektorn. Dessa arbetsställen uppgår till ca 4 000 i antal och ingår i undersökningen varje månad. Övriga arbetsställen fördelas slumpvis i tre lika stora delar inom varje stratum där varje tredjedel svarar för en månad vardera i kvartalet. Genom att tredela urvalet speglas kvartalet bättre än om endast en månad i kvartalet undersöks.

Statistikens tillförlitlighet

Urval

Urvalsramen skapas ur FDB i november och består av arbetsställen som där är registrerade som aktiva.

Frånvarouppgifterna inom byggindustrin i den privata sektorn bör tolkas med försiktighet då bortfallet är stort för denna fråga för arbetsställen med 100 anställda eller fler.

Ramtäckning

Mellan tidpunkten då urvalsramen upprättas och undersökningsperioderna sker fortlöpande förändringar av företag och arbetsställen. Arbetsställen nybildas, slås samman, delas eller upphör helt. Den dynamiska undersökningspopulationen överensstämmer inte helt med målpopulationen, varför täckningsfel uppstår. Ytterligare en orsak till täckningsfel är eftersläpningen i uppdateringen av urvalsramen. Undertäckningen medför en mindre underskattning i nivåerna av antalet anställda medan påverkan på förändringsskattningarna torde vara liten. För att kompensera för undertäckningen dras ett nytt urval i maj varje år.

Övertäckningen inom den privata sektorn uppgick under första kvartalet 2001 till ca 5 procent. Motsvarande siffra för den offentliga sektorn var ca 7 procent.

Mätning

Som i alla undersökningar med postenkäter kan felaktiga svar på frågorna förekomma på grund av missförstånd, tidsbrist eller bristande engagemang hos uppgiftslämnaren. För tillfället finns ingen mätfelsstudie att tillgå. En studie håller på att sammanställas avseende första kvartalet.

Bortfall

Inom den privata sektorn uppgick kvartalsbortfallet till 9,0 procent av de utvalda arbetsställena. Motsvarande siffra var 15,5 procent för den offentliga sektorn. I nedanstående tabeller redovisas kvartalsbortfallet övägt efter storlek och sektor samt storleksvägt.

Övägt bortfall¹⁾

Antalet anställda (Privat sektor)	Antal	Procent
1-4	818	12,2
5-9	291	10,5
10-49	553	10,0
50-99	89	6,2
100-	4	0,1
Totalt	1 755	9,0

Antalet anställda (Offentlig sektor)	Antal	Procent
1-49	567	14,8
50-499	306	18,0
500-	8	5,2
Totalt	881	15,5

1) Antal bortfallsobjekt i bruttourvalet (inkl okänd övertäckning).

Storleksvägt bortfall²⁾

Antalet anställda (Privat sektor)	Antal	Procent
1-4	36 915	11,1
5-9	33 315	12,4
10-49	66 461	9,1
50-99	12 526	4,4
100-	1 199	0,1
Totalt	150 416	6,1

2) Antal bortfall där varje objekt tilldelas registervärdet för undersökningsvariabeln "antal anställda". Bortfallet räknas upp stratumvis med respektive urvalssannolikhet.

Bearbetning

Bearbetningsfel uppkommer t.ex. i samband med skanning och granskning. Dessa fel bedöms som små.

Modellantaganden

Användningen av rak uppräkningsmetod för bortfallskompensation bygger på antagandet att bortfallet kan betraktas som helt slumpmässigt. Om detta inte är fallet finns risk för att skattningarna kommer att innehålla skevheter vilket i sin tur bland annat medför att konfidensintervallens trolighetsgrad minskar.

Redovisning av osäkerhetsmått

De redovisade osäkerhetsmått definieras som:

1.96 * (skattningens medelfel)

Exempel:

I tabell 2 beräknas antalet anställda i tillverkningsindustrin inom den privata sektorn till $729\,356 \pm 5\,837$.

Det 95 procentiga konfidensintervallens undre gräns blir $729\,356 - 5\,837$ och dess övre gräns $729\,356 + 5\,837$, (således $723\,519 - 735\,193$).

Bra att veta

Spridning

Undersöknings- och publiceringsfrekvensen är kvartalsvis sedan 1989. Fr. o. m. tredje kvartalet år 2000 publiceras även månadstabeller.

Annan statistik

Månatlig sysselsättningsstatistik redovisas för hela arbetsmarknaden i arbetskraftsundersökningarna (AKU). En annan viktig källa är den årliga registerbaserade arbetsmarknadsstatistiken (RAMS). Dessa undersökningar är inte direkt jämförbara med den kortperiodiska sysselsättningsstatistiken (KS), huvudsakligen beroende på skillnader i undersökningsmetod, definitioner och mättdpunkt

Mer information om statistiken och dess kvalitet ges i en särskild [Beskrivning av statistiken](#) på SCB:s webbplats, www.scb.se.

In English

Summary

This report contains employment figures for the entire Swedish economy including both the private and public sectors, for the first quarter of 2001. The public sector is subdivided into the following categories: the governmental sector, the municipal authorities and the county councils. The figures covering are based on both sample and total surveys depending on the size of the establishment. The target population for the enterprise surveys includes all establishments with at least one employee. All establishments with 100 employees or more are surveyed in total. Public corporations are included in the private sector. The central bank and public utilities are designated to the private sector.

The total number of employees in the whole economy is estimated to 3 848 200 persons during the 1st quarter of 2001.

Standard errors are given for selected estimates presented in the tables.

List of tables

Explanation of symbols	9
1. Employment by sector, sex and terms of employment, 1st quarter of 2001	9
2. Number of employees by branch of industry and terms of employment. Private sector 1st quarter of 2001.	10
3. Number of employees by industry. Private sector, January, February and March 2001	11
4. Percentage distribution of employees by industry and sex. Private sector, 1st quarter of 2001.	12
5. Proportion of temporary employees in relation to total number of employees by industry. Private sector, 1st quarter of 1990 – 1st quarter of 2001.	13
6A. Number of employees by sector and county, 1st quarter of 2001.	14
6B. Percentage distribution of employees by county and sex. Private sector, 1st quarter of 2001.	15
6C. Employees in private sector by county and industry, 1st quarter of 2001.	16
7. Number of employees by size of establishment and industry. Private sector, 1st quarter of 2001.	19
8. Index of employment by industry and terms of employment. Private sector, 1st quarter of 1995 – 1st quarter of 2001 (1990:1=100)	21
9. Proportion of absent employees in relation to total number of employees by reason of absence, sector and sex. Private sector, 1st quarter of 2001.	22
10A. Proportion of employees absent from work in relation to total number of employees by industry, 1st quarter of 2001.	23
10B. Proportion of employees absent from work in relation to total number of employees by industry. Private sector, 1st quarter of 2001.	23
10C. Proportion of employees absent from work relation to total number of employees by industry. Public sector, 1st quarter of 2001.	24
11. Proportion of employees absent due to sick leave by county, 1st quarter of 2001.	24
12. Proportion of absent employees in relation to total number of employees by size of establishment, sex, and reasons for absence. Private sector, 1st quarter of 2001.	25

13. Development of employees' absence according to reason. Private sector, 1st quarter of 1990 – 1st quarter of 2001.	26
14. Hires and departures by sector, sex and terms of employment, 1st quarter of 2001.	27
15A. Proportion of hires and departures of permanent employees in relation to total number of permanent employees by industry, 1st quarter of 2001.	28
15B. Proportion of hires and departures of permanent employees in relation to total number of permanent employees by industry. Private sector, 1st quarter of 2001.	28
15C. Proportion of hires and departures of permanent employees in relation to total number of permanent employees by industry. Public sector, 1st quarter of 2001.	29
16. Proportion of newly hired and departing permanent employees in relation to total number of permanent employees by size of establishment and industry. Private sector, 1st quarter of 2001.	30
17. Proportion of hires and departures with respect to permanent employees to total number of permanent employees by size of establishment and development. Private sector, 1st quarter of 2001.	31

List of terms

Sysselsättning	Employment
Frånvaro	Absenteeism
Personalomsättning	Personnel turnover
Län	County
Näringsgren/Bransch	Industry
SNI92	NACE
Storlek	Size
Sektor	Sector